

Муниципальное бюджетное дошкольное образовательное учреждение
«Детский сад комбинированного вида № 10 «Дружные ребята»
муниципального образования городской округ Симферополь
Республики Крым

295000, Республика Крым, г. Симферополь ул. Горького, дом 29, тел/ факс:(3652) 273-321

ПУБЛИЧНЫЙ ДОКЛАД
заведующего
МБДОУ «Детский сад комбинированного вида
№10 « Дружные ребята» муниципального
образования городской округ Симферополь
Республики Крым за 2022/2023 уч. год

г.Симферополь, 2023г.

1.1. Информационная справка

Муниципальное бюджетное дошкольное образовательное учреждение «Детский сад комбинированного вида №10 «Дружные ребята» муниципального образования городской округ Симферополь Республики Крым расположено по адресу:

г. Симферополь, улица Горького, 29.

Учредителем МБДОУ №10 является Администрация города Симферополя Республики Крым.

Учреждение имеет: Устав, регистрационный № 84331 от 06.09.2018г. утвержденный Администрацией города Симферополя Республики Крым, ООП МБДОУ №10; Лицензия на образовательную деятельность и дополнительные образовательные услуги № 2582 от 25 июля 2016г.; Свидетельство о государственной регистрации юридического лица №1159102008570 от 08.01.2015г. форма собственности – коммунальная. Здание построено по типовому проекту и сдано в эксплуатацию 30 декабря 1980 года. Общая площадь территории 0,5735 га. Проектная мощность 114 мест, 8 возрастных групп на момент постройки. В соответствии с действующими нормами проектная мощность составляет 114 мест на 8 групп.

Детский сад оснащен соответствующим оборудованием, нормативно-техническими средствами обучения.

В МБДОУ № 10 имеются функциональные помещения:

- Спальные комнаты, групповые комнаты по возрастам.
- Кабинет заведующего, методический кабинет, кабинет завхоза.
- Медицинский блок: кабинет медицинской сестры, процедурный кабинет, изолятор.
- Эстетический блок: музыкальный зал.
- Спортивный зал, оснащенный разным оборудованием для двигательной и игровой активности и спортивным инвентарем;
- Для коррекционной работы создан кабинет учителя – логопеда;
- Консультативный пункт
- Прачечная, пищеблок, кладовая, гладильная.

МБДОУ № 10 отвечает всем гигиеническим и санитарным требованиям СанПиНа:

- к условиям и режиму воспитания и обучения детей;
- к санитарно-гигиеническому состоянию;
- к соблюдению температурного и светового режима.

Здание снабжено системой центрального отопления, вентиляцией, водопроводом. Все эксплуатационное оборудование МБДОУ находится в исправном, рабочем состоянии.

Участки прилегающей территории закреплены за группами по возрастам, имеется физкультурная площадка, оснащенная оборудованием для спортивных игр, спортивных соревнований и праздников. Во всех возрастных группах в достаточном количестве есть выносное оборудование для развития двигательной активности детей и проведения спортивных игр

на участках. Организация среды на участках обеспечивает экологическое воспитание и образование детей (размещены цветники, клумбы, огород).

МБДОУ № 10 расположен в микрорайоне, где уже сформирована определённая инфраструктура, способствующая развитию дошкольного учреждения: Крымский кукольный театр, художественный, музей, этнографический музей.

Эти учреждения находятся достаточно близко, что позволяет педагогическому коллективу создавать максимально благоприятные условия для взаимодействия с ними и организовывать для воспитанников экскурсии, совместные мероприятия, участвовать в программе «Культурная столица».

На 2021/2022 учебный год функционировало 9 групп, из них: 1 группы раннего возраста и 7 дошкольных групп, 1 группа кратковременного пребывания. Работали группы продленного дня: 1 – ясельная, 1- дошкольная.

Контингент воспитанников на 01.06.2023г.

Гру пп по плану	Мес т по плану	Фактиче ское количество детей	Количество детей и групп				
			с 2 до 3 лет	с 3 до 4 лет	с 4 до 5 лет	с 5 до 6 лет	с 6 до 7 лет
			1 группы	2 группа	2 группы	2 группы	1 группа
9	144	223	22	55	56	59	31

Возрастные и индивидуальные особенности контингента детей

Учреждение посещают дети от 2-х до 7-и лет. Все группы комплектуются на основе социального заказа, потребностей родителей воспитанников и на основе медико-педагогического обследования.

Вариативное образование представлено следующими группами:

Адаптационная группа: для детей раннего возраста, которая организуется ежегодно для поступающих в дошкольное учреждение детей от 2 до 3 лет, для осуществления подготовки к посещению детьми дошкольного учреждения, более ранней социализации и снижения рисков при привыкании детей к условиям дошкольного учреждения, а также создания комфортных эмоциональных условий для малышей. Режим посещения данной группы – до 3 часов путем включения в группу раннего возраста в тот промежуток времени, когда дети не спят и не принимают пищу. Посещение организуется ежедневно в утренние или вечерние часы, с учетом пожеланий родителей и возможностей детей.

Консультативный пункт: для родителей специалистами консультативного пункта проводятся индивидуальные и групповые консультации по повышению уровня грамотности в вопросах образования и расширения представлений в сфере педагогических и специальных знаний.

Консультативная работа проводится в присутствии родителей (законных представителей), по окончании консультации выдаются устные рекомендации специалиста.

Логопедические группы: МБДОУ №10 имеет две спецгруппы детей с речевыми нарушениями. Ключевые позиции в организации коррекционно-речевой работы в условиях МБДОУ (спецгруппы) для детей с нарушениями речи принадлежат *логопеду*, деятельности которого присущи разнообразные *функции*:

- диагностическая;
- профилактическая;
- коррекционно-педагогическая;
- организационно-методическая;
- консультативная;
- координирующая;
- контрольно-оценочная.

В логопедической группе проводится специализированная работа с детьми по следующим направлениям:

- формирование правильного звукопроизношения;
- развитие артикуляционных движений, движений органов речи (губ, щек, языка);
- совершенствование фонематических процессов, т. е. умения различать на слух звуки речи, слоги, слова в речи, схожие по звучанию, артикуляции;
- совершенствование грамматического строя речи;
- обогащение, активизация словарного запаса речи;
- развитие мелкой моторики рук (учеными доказано, что развитие мелких движений пальчиков взаимосвязано с развитием речевых зон головного мозга); подготовка руки к письму;
- развитие связной речи, подразумевающее умение составлять рассказы, пересказывать тексты, рассказывать стихотворения, загадки, пословицы;
- совершенствование просодической стороны речи, включающее выработку дикции, выразительности речи, правильного дыхания, работу над правильным ударением, темпом речи.
- сформировать навыки звукового анализа, а затем и послогового чтения;
- предупредить нарушения письма и чтения.

Вся перечисленная работа проводится в логопедических группах в форме фронтальных занятий 2-х видов со всеми детьми по совершенствованию лексико-грамматических категорий и связной речи по совершенствованию навыков звукового анализа и обучению грамоте на подгрупповых занятиях и индивидуальных. Кроме того, воспитатели работают над развитием речи ежедневно, используя режимные моменты, прогулки, свободную деятельность детей и повседневное общение с ними.

В дошкольном учреждении функционирует логопедический кабинет, оснащенный современным оборудованием и материалом для индивидуально – групповой работы направленной на:

- развитие фонематических процессов, артикуляционной моторики, речевого дыхания, просодики речи, формирование звукового анализа и синтеза;
- постановка и автоматизация дефектных звуков;
- коррекция недостатков лексико-грамматического строя речи;
- формирование связной речи, навыков построения связного высказывания;
- совершенствование движений и сенсомоторного развития;
- развитие мелкой моторики кистей и пальцев рук;
- развитие зрительного восприятия и узнавания;
- развитие зрительной памяти и внимания;
- формирование обобщенных представлений о свойствах предметов;
- развитие слухового внимания и памяти.

Работа учителя-логопеда по преодолению речевых нарушений формирует у ребенка уверенность в собственных силах, способствовать развитию его познавательных способностей. В результате логопедической работы ребёнок становится более открытым к установлению контактов с другими людьми, более восприимчивым к новым знаниям. Восприимчивым к новым знаниям.

Социальный заказ, образовательные потребности родителей

На основе заказа родителей функционируют группы: 4 группы – 12-ти часового режима; 3 группы – 10,5-ти часового режима; 1 группа – 9-ти часового режима, которые посещают дети от 2-х до 7-ми лет, 1 группа кратковременного пребывания – 5-ти часового режима, где осуществляется присмотр и уход за детьми, воспитание и развитие в соответствии с требованиями ФГОС ДО.

Учитываются ожидания и потребности школы. Для учителей начальной школы значимыми являются вопросы общей готовности ребенка – выпускника дошкольного учреждения к обучению в школе, его общее физическое развитие, крепкое здоровье и творческие проявления, которыми обладают выпускники учреждения.

В процессе анкетирования родителей по предоставлению видов платных образовательных услуг были предложены: кружок английского языка, ритмопластики, кружок раннего обучения чтению, «Философия для малышей», соответствующие родительским запросам.

В 2022-2023 учебном году усилия коллектива будут направлены на введение в действие данных программ.

1.2. Аналитическая часть

В 2022-2023 учебном году педагогический коллектив МБДОУ №10 работал над повышением качества воспитательно-образовательного процесса в соответствии с ФГОС ДО и ООПМБДОУ №10.

Основными являлись цель и задачи:

Цель: построение образовательной деятельности на основе современных образовательных технологий, обеспечивающих развитие различных форм инициативы, активности и самостоятельности дошкольников в условиях реализации ФГОС ДО

Задачи:

1. Совершенствование взаимоотношений с родителями (законными представителями) детей через организацию новых форм взаимодействия семьи и дошкольного учреждения, обеспечивающих целостное развитие личности ребенка, сохранение и укрепление его физического и эмоционального здоровья.

2. Повышение профессиональной компетентности педагогов в области создания модели современной РППС, направленной на максимальную реализацию образовательного пространства ДОУ, отвечающую требованиям актуального ближайшего и перспективного творческого развития каждого ребенка.

3. Поиск инновационных, наиболее эффективных педагогических технологий, направленных на координирование, поддержание, развитие качества образовательного процесса в ДОУ, основанного на новом педагогическом мышлении, индивидуальном стиле профессиональной деятельности, желании диссеминировать положительный опыт.

4. Использование эффективных форм, методов обучения и воспитания в образовательном процессе ДОУ и семьи, стимулирующих речевую активность дошкольников.

5. Организация системно-деятельностного подхода в реализации рабочей программы воспитания и расширении знаний дошкольников о памятных датах российской истории, государственных и национальных праздниках Российской Федерации и Республики Крым, включенных в Календарь образовательных событий.

Организационная структура управления в дошкольном учреждении представлена в виде двух уровней:

На первом уровне управления находится *заведующий* ДОУ. Управленческая деятельность заведующего обеспечивает материальные, организационные, правовые, социально-психологические условия для реализации функций управления образовательным процессом в МБДОУ. Объект управления заведующего - весь коллектив.

На втором уровне управление осуществляют работу:

- Старший воспитатель.

-Завхоз

Объект управления второго уровня - часть коллектива согласно функциональным обязанностям. Родители (законные представители) воспитанников принимают участие в управлении образовательной организации в форме, определенной уставом МБДОУ.

Таким образом, управление ДОУ осуществляется в соответствии с законодательством Российской Федерации и Уставом ДОУ на принципах демократичности, открытости, профессионализма.

Оценка образовательной деятельности

Образовательная деятельность в ДОУ организована в соответствии с Федеральным законом от 29.12.2012 № 273-ФЗ «Об образовании в Российской Федерации», ФГОС дошкольного образования, с изменениями (приказ Министерства образования и науки Российской Федерации от 21.01.2019 г. №31 «О внесении изменений в федеральный государственный образовательный стандарт дошкольного образования»), СанПиН 2.4.1.3049-13 «Санитарно-эпидемиологические требования к устройству, содержанию и организации режима работы дошкольных образовательных организаций».

Образовательная деятельность ведется на основании утвержденной основной образовательной программы дошкольного образования, которая составлена в соответствии с ФГОС дошкольного образования, с учетом примерной основной образовательной программы дошкольного образования «Истоки», региональной парциальной программы по гражданско-патриотическому воспитанию детей дошкольного возраста «Крымский венок», санитарно-эпидемиологическими правилами и нормативами, с учетом недельной нагрузки.

ДОУ посещают 223 воспитанника в возрасте от 2 до 7 лет. В ДОУ сформировано 9 групп общеразвивающей направленности:

- 1-я младшая группа – 1
- 2-я младшая группа - 2
- Средняя группа – 2
- Старшая группа – 2
- Подготовительная - 1

Группа кратковременного пребывания - 1

Из них: две группы логопедические (1 старшая и подготовительная к школе группа).

В 2022 -2023 учебном году, для освоения образовательной программы дошкольного образования, воспитатели, специалисты активно применяли с дошкольниками формы и методы работы не только непосредственно в ДОУ, но и размещали занятия, проводили консультации, на страницах официального сайта детского сада, в помощь родителям.

Каждый педагог подготовил увлекательный, познавательный материал, который соответствует особенностям развития детей возрастной группы и программным задачам на конец учебного года.

Подборка материала, в соответствии с возрастом ребенка, помогла родителям:

- быстро выучить стихотворения;
- составить рассказ по картинке;
- ответить на вопросы-тесты об окружающем мире, родной природе;
- решить головоломки, логические задачи и упражнения и др.

Учитывая обратную связь, родители смогли поделиться с педагогами, как ребенок справился с заданиями, возникали ли затруднения в том или ином вопросе.

Это помогло подготовить рекомендации, индивидуальные консультации, проекты на летний период, в случае необходимости, продолжить диагностику в июне 2023г.

Дополнительное образование

Понимая, что успех работы МБДОУ напрямую зависит от направленной управленческой деятельности по созданию в педагогическом коллективе ориентированности на освоение и внедрение новшеств в области программных, технологических и организационных основ образовательного процесса, в 2022-2023 уч.г., по запросу родителей, с целью выполнения вариативной части ООП, организовано дополнительное образование по программам:

- «Керамика для малышей» (художественно-эстетическое развитие);
- «Каруселька» (художественно-эстетическое развитие, хореография);
- «Юный краевед» (туристско-краеведческое направление).

Использование принципа интеграции при построении программы дополнительного образования имеет свои преимущества.

Во-первых, это четкость, компактность, большая информативность материала, благодаря чему реализуется один из основных принципов дошкольной дидактики. Второе преимущество - это обеспечение целостного восприятия ребенком окружающего мира, взаимопроникновения содержания различных образовательных областей.

Результаты педагогической диагностики

Уровень развития детей анализируется по итогам педагогической диагностики. Сбор информации основан на использовании следующих методик:

- наблюдение за деятельностью ребенка;
- организация специальной игровой деятельности;
- получение ответов на поставленные задачи через педагогические ситуации;
- анализ продуктов детской деятельности;
- индивидуальная беседа с ребенком.

Разработаны диагностические карты освоения основной образовательной программы дошкольного образования ДОУ (ООП ДОУ) в каждой возрастной группе.

Качество воспитательно-образовательной работы в дошкольном учреждении определяется результатами освоения ООП ДОУ, которые выражены в целевых ориентирах образовательных областей развития

(«Физическое развитие», «Познавательное развитие», «Речевое развитие», «Социально-коммуникативное развитие», «Художественно-эстетическое развитие») к каждому возрастному дошкольному периоду.

Результаты диагностики по усвоению программного материала в каждой возрастной группе проводились в начале 2022-2023 уч. г, в мае месяце 2023г. (итоговая диагностика).

Данные, представленные ниже в таблицах и на диаграммах, свидетельствуют об уровнях знаний детей по окружающему миру, родной природе, усвоению сенсорных, математических понятий, показывают положительную динамику интеллектуального развития детей, умения задавать вопросы, рассуждать, делать простейшие умозаключения в соответствии с законами логики

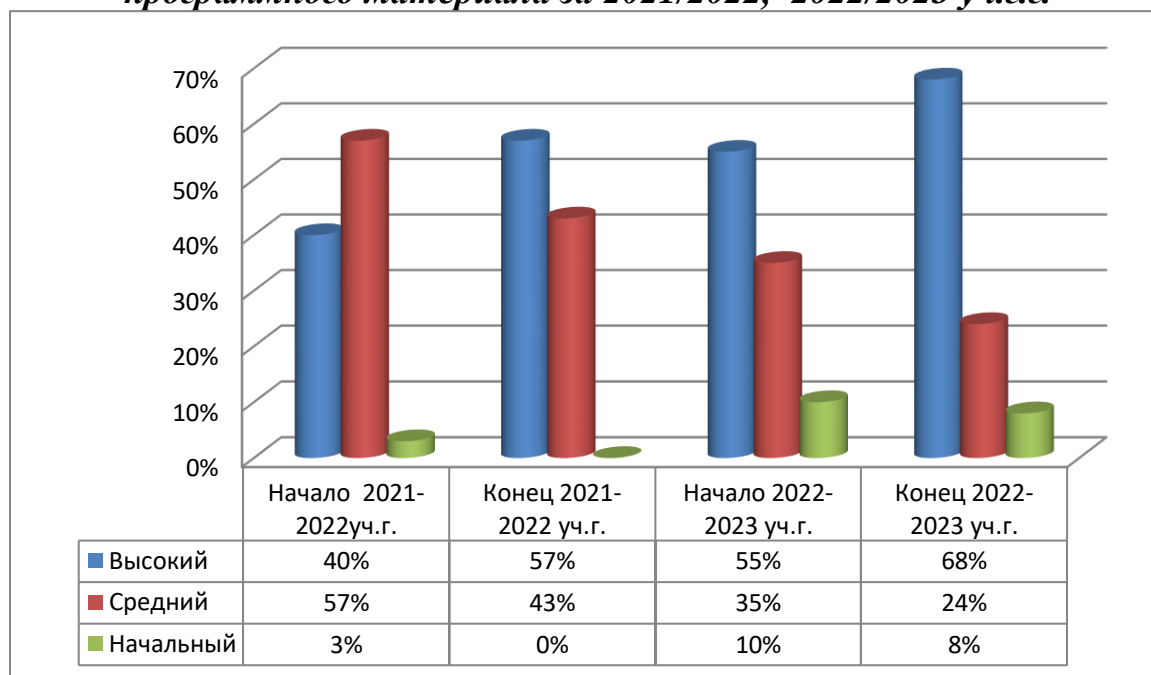
**Показатели уровня развития детей младших групп
за 2021-2022 учебный год**

Образовательные области	октябрь 2021			май 2022		
	В	С/Д	НС	В	С/Д	НС
Социально-коммуникативное развитие	51%	46%	3%	74%	20%	6%
Речевое развитие	45%	41%	14%	48%	38%	14%
Познавательное развитие	66%	33%	1%	74%	26%	0%
Физическое развитие	-	-	-	-	-	-
Общий показатель	40%	57%	3%	57%	43%	0%

**Показатели уровня развития детей младших групп
за 2022-2023 учебный год**

Образовательные области	октябрь 2022			май 2023		
	В	С/Д	НС	В	С/Д	НС
Социально-коммуникативное развитие	52%	45%	3%	77%	20%	3%
Речевое развитие	46%	34%	20%	50%	31%	19%
Познавательное развитие	66%	25%	9%	78%	20%	2%
Физическое развитие	-	-	-	-	-	-
Общий показатель	55%	35%	10%	68%	24%	8%

**Сравнительный анализ усвоения детьми младших групп
программного материала за 2021/2022, 2022/2023 уч.г.г.**



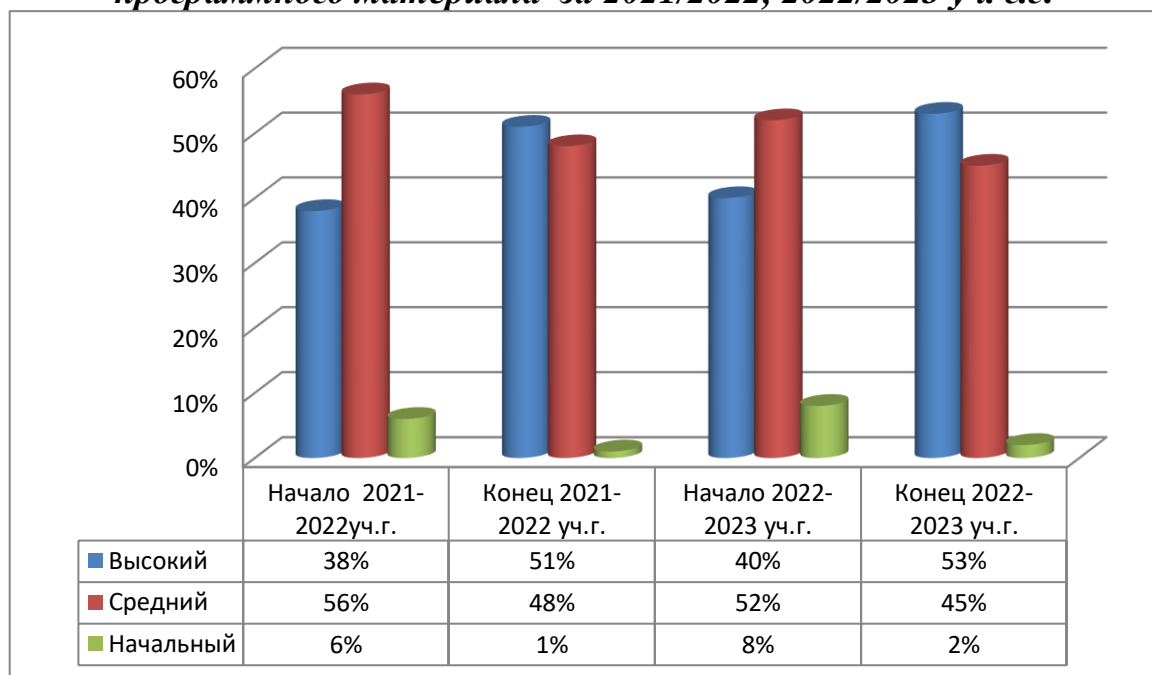
**Показатели уровня развития детей средних групп
за 2021-2022 учебный год**

Образовательные области	сентябрь 2021			май 2022		
	В	С/Д	НС	В	С/Д	НС
Социально-коммуникативное развитие	44%	56%	2%	52%	48%	-
Речевое развитие	12%	63%	25%	36%	62%	2%
Познавательное развитие	54%	44%	2%	68%	32%	-
Физическое развитие	40%	60%	-	48%	52%	-
Общий показатель	38%	56%	6%	51%	48%	1%

**Показатели уровня развития детей средних групп
за 2022/2023 учебный год**

Образовательные области	сентябрь 2022			май 2023		
	В	С/Д	НС	В	С/Д	НС
Социально-коммуникативное развитие	48%	50%	2%	56%	44%	-
Речевое развитие	15%	65%	20%	38%	57%	5%
Познавательное развитие	58%	39%	3%	69%	30%	1%
Физическое развитие	38%	54%	8%	49%	49%	2%
Общий показатель	40%	52%	8%	53%	45%	2%

**Сравнительный анализ усвоения детьми средних групп
программного материала за 2021/2022, 2022/2023 уч. г.г.**



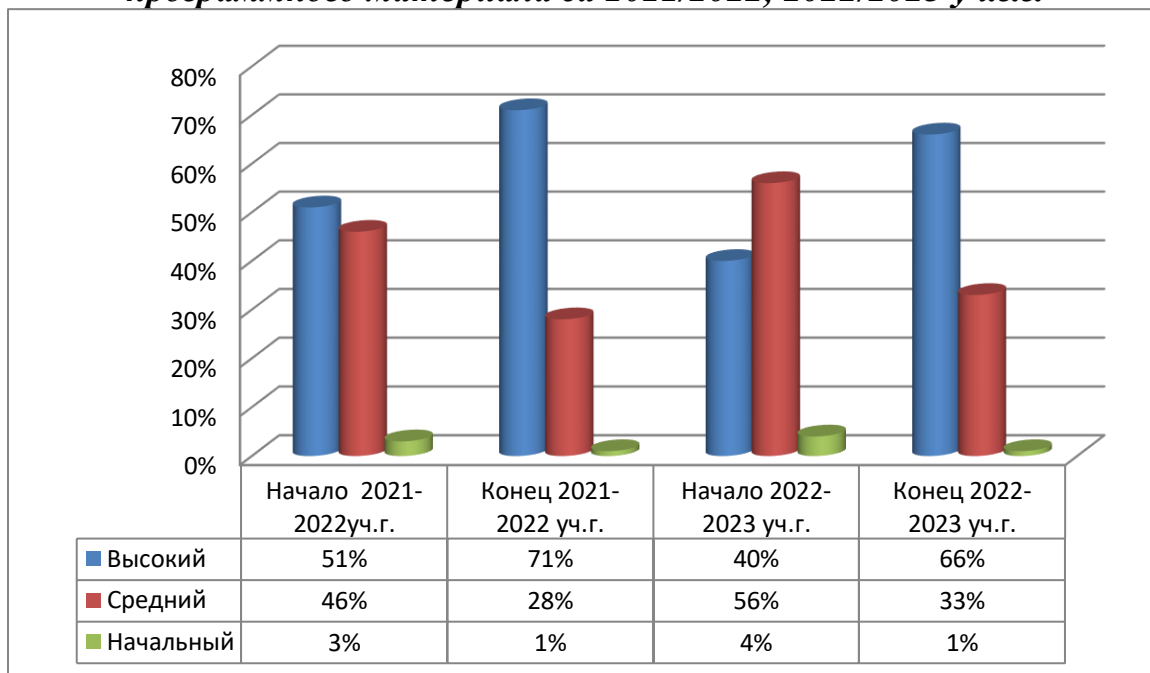
**Показатели уровня развития детей старших групп
за 2021/2022 учебный год**

Образовательные области	сентябрь 2021			май 2022		
	В	С/Д	НС	В	С/Д	НС
Социально-коммуникативное развитие	48%	48%	4%	95%	5%	-
Речевое развитие	19%	66%	15%	53%	43%	4%
Познавательное развитие	43%	53%	4%	68%	30%	2%
Физическое развитие	40%	60%	-	68%	32%	-
Общий показатель	51%	46%	3%	71%	28%	1%

**Показатели уровня развития детей старших групп
за 2022/2023 учебный год**

Образовательные области	сентябрь 2022			май 2023		
	В	С/Д	НС	В	С/Д	НС
Социально-коммуникативное развитие	46%	52%	2%	72%	27%	1%
Речевое развитие	21%	65%	14%	59%	39%	2%
Познавательное развитие	45%	52%	3%	69%	30%	1%
Физическое развитие	42%	56%	2%	65%	35%	-
Общий показатель	40%	56%	4%	66%	33%	1%

**Сравнительный анализ усвоения детьми старших групп
программного материала за 2021/2022, 2022/2023 уч.г.г.**



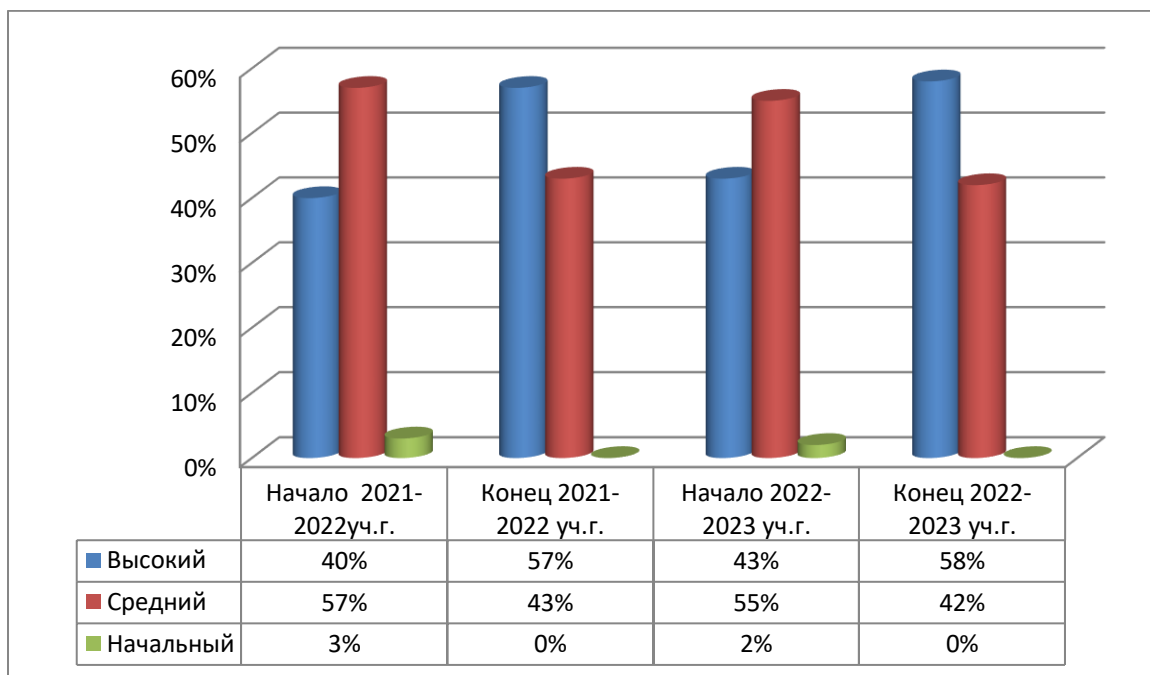
**Показатели уровня развития детей подготовительной к школе
группы за 2021/2022 учебный год**

Образовательные области	октябрь 2021			май 2022		
	В	С/Д	НС	В	С/Д	НС
Социально-коммуникативное развитие	57%	41%	2%	70%	30%	-
Речевое развитие	27%	65%	8%	34%	66%	-
Познавательное развитие	46%	52%	2%	76%	24%	-
Физическое развитие	30%	70%	-	48%	52%	-
Общий показатель	40%	57%	3%	57%	43%	-

**Показатели уровня развития детей подготовительной к школе
группы за 2022/2023 учебный год**

Образовательные области	октябрь 2022			май 2023		
	В	С/Д	НС	В	С/Д	НС
Социально-коммуникативное развитие	57%	43%	-	71%	29%	-
Речевое развитие	29%	65%	6%	38%	62%	-
Познавательное развитие	49%	49%	2%	77%	23%	-
Физическое развитие	34%	66%	-	45%	55%	-
Общий показатель	43%	55%	2%	58%	42%	-

**Сравнительный анализ усвоения детьми подготовительной группы
программного материала 2021/2022 ,2022/2023 уч.г.г.**



Дошкольники старшего дошкольного возраста (группы №3 ,6) принимали в конце 2022-2023уч.г. активное участие во Всероссийском проекте «Политоринг-дошкольникам 2023 года».

Все задания «Политоринга» разбиты на пять групп-разделов – пять образовательных областей в соответствии с ФГОС ДО: умение выстраивать отношения со сверстниками и взрослыми (социально-коммуникативное развитие ребёнка), познавательное развитие, речевое развитие, художественно-эстетическое развитие и формирование здорового образа жизни у ребёнка.

Цель «Политоринга» – сравнить полученные результаты ребёнка по пяти образовательным областям ФГОС ДО.

Дети успешно справились с заданиями, которые представлены в сводной ведомости результатов полиатлон-мониторинга, №82001959.

Вывод: сравнительный анализ уровня знаний показывает плавную динамику роста показателей усвоения программы детьми по возрастам.

Педагоги, работавшие с моделью блочно-тематического планирования, с учетом интеграции образовательных областей отмечают, что её принципы и подходы успешно содействуют активизации познавательной деятельности дошкольников, развитию творческого потенциала и коммуникативных навыков.

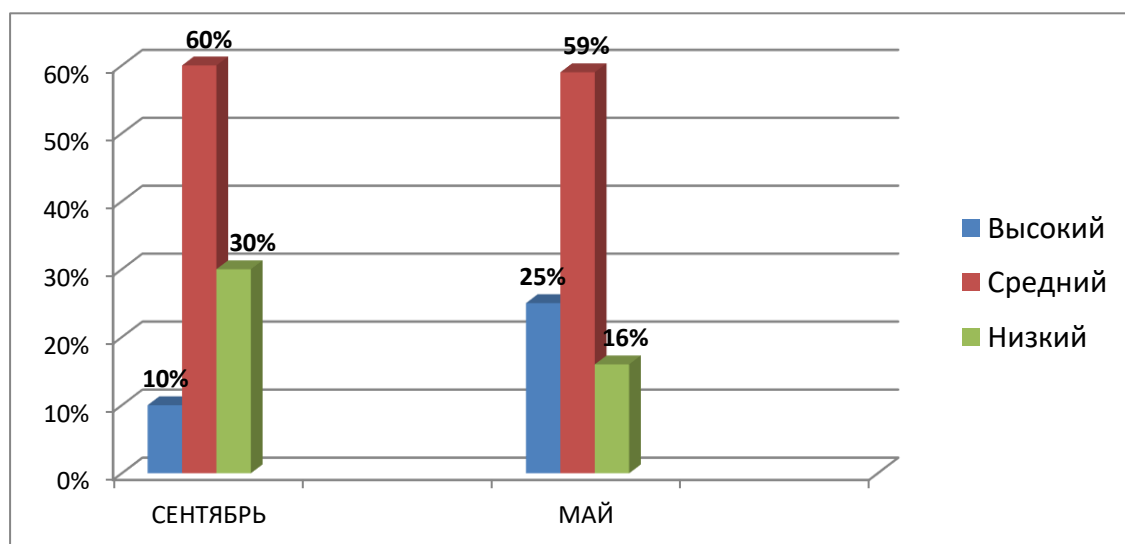
Физическому воспитанию дошкольников способствовал четкий и систематический учебно - педагогический контроль за состоянием здоровья, физическим развитием и двигательной подготовкой детей.

Администрацией и врачом осуществлялась комплексная оценка состояния здоровья детей, контроль над организацией всех разделов физического воспитания и закаливания, медико-педагогическое наблюдение физкультурных занятий (1 раз в месяц в каждой возрастной группе).

Показатели физического развития детей отражаются в листах здоровья, а результаты исследований заносятся в индивидуальные карты.

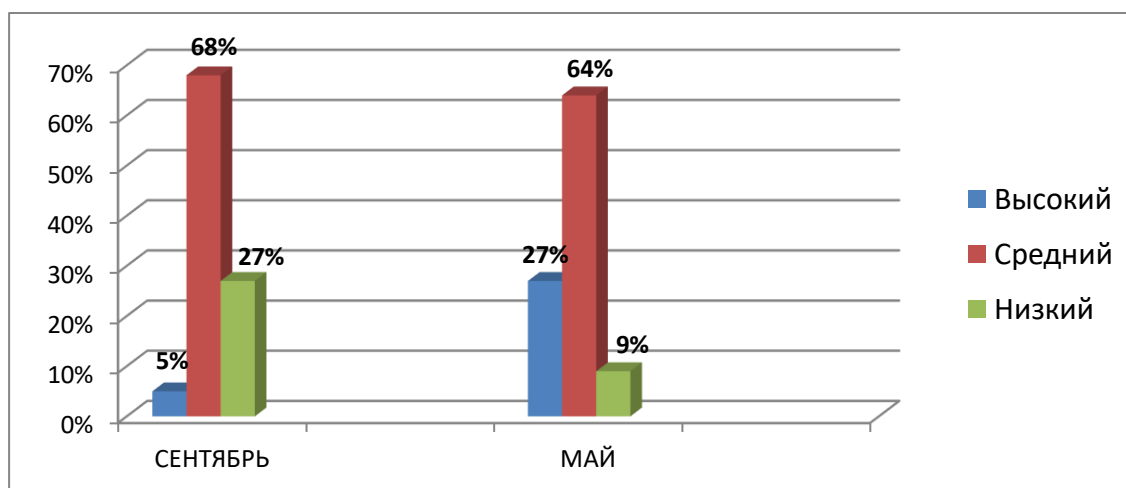
Сравнительный анализ полученных результатов отражает эффективность организации физкультурно-оздоровительной работы, которые представлены в диаграммах.

**Уровень физической подготовленности детей МБДОУ №10
в 2022-2023 учебном году
(сравнительный анализ)
2-я младшая группа №8 «Капельки»**



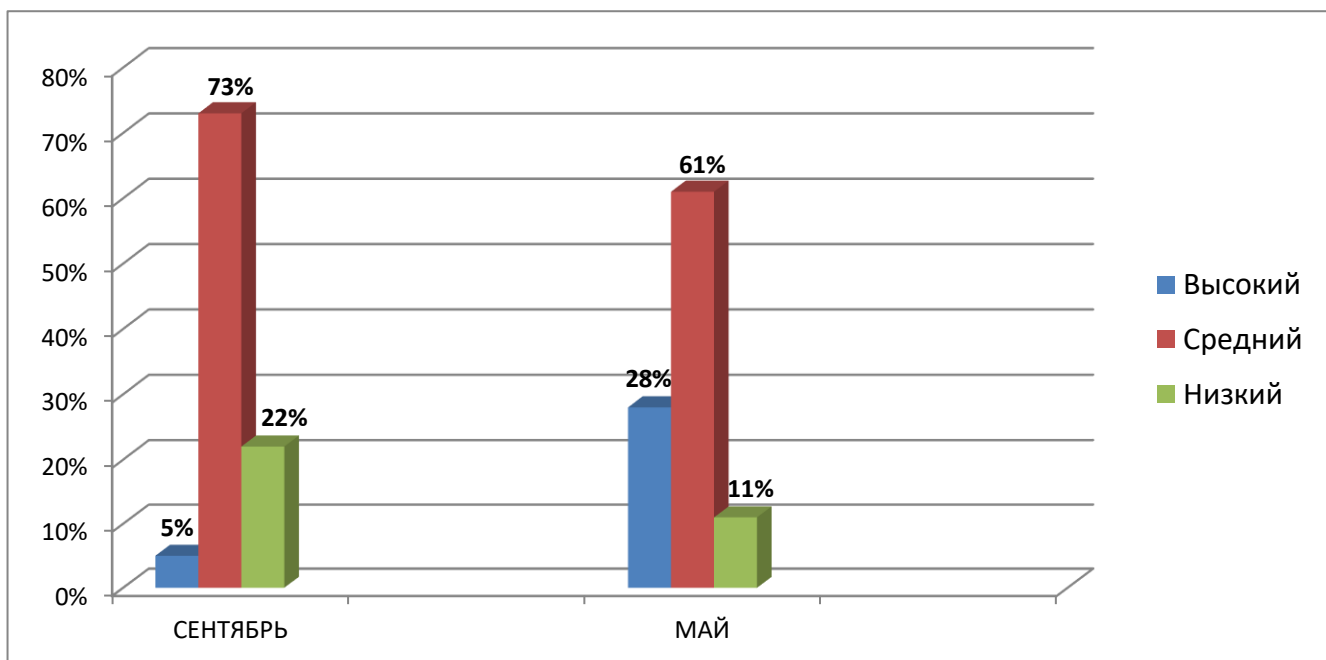
Всего обследовано -25 чел.

2-я младшая группа №9 «Звоночки»



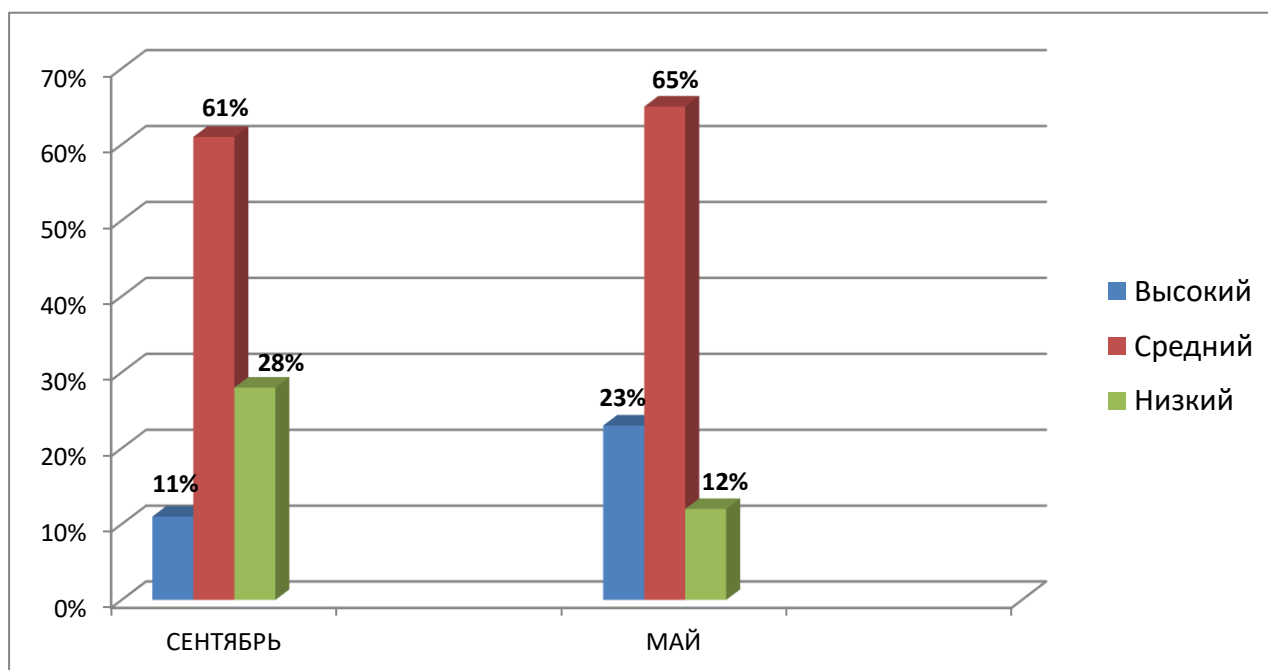
Всего обследовано -23 чел.

Средняя группа № 5 «Радуга»



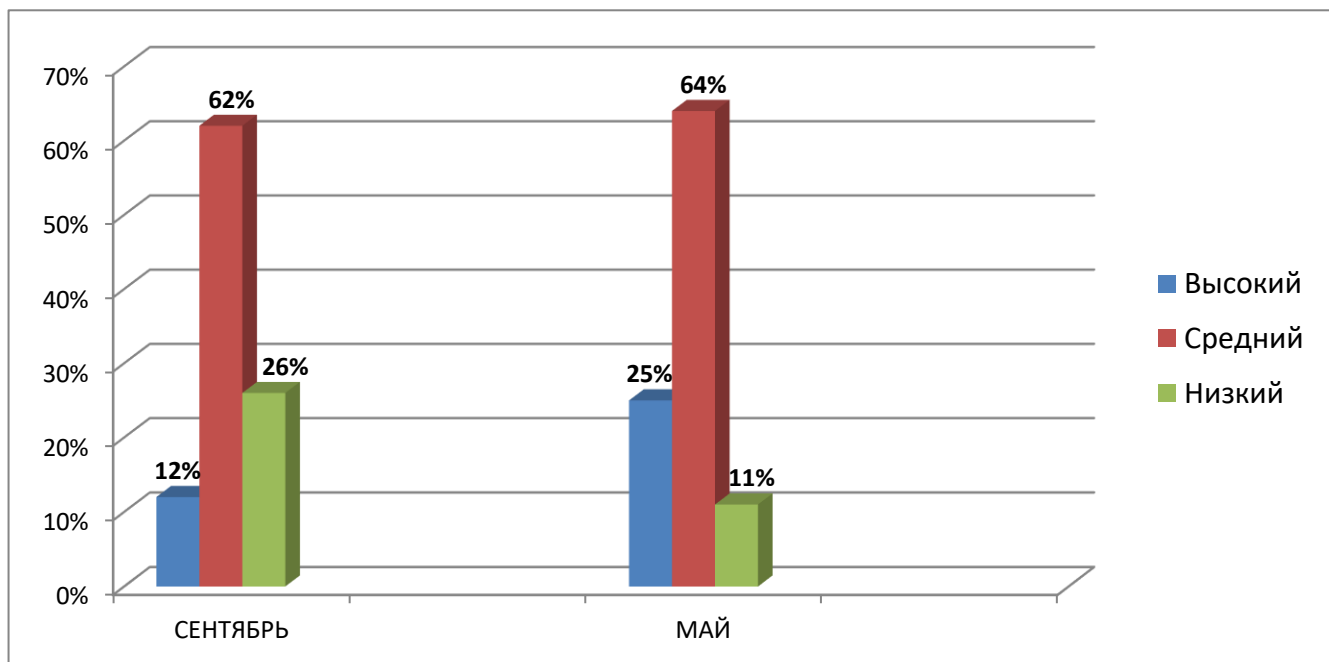
Всего обследовано -20 чел.

Средняя группа № 7 «Звездочки»



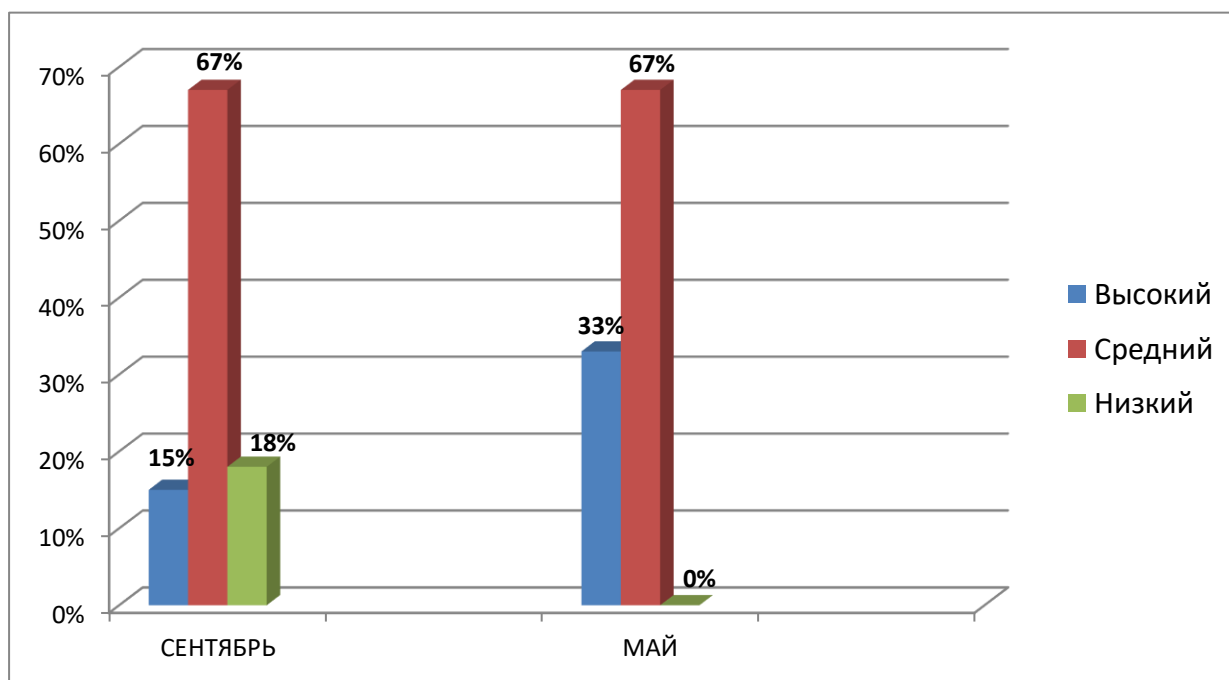
Всего обследовано -23 чел.

Старшая группа №6 «Почемучки»



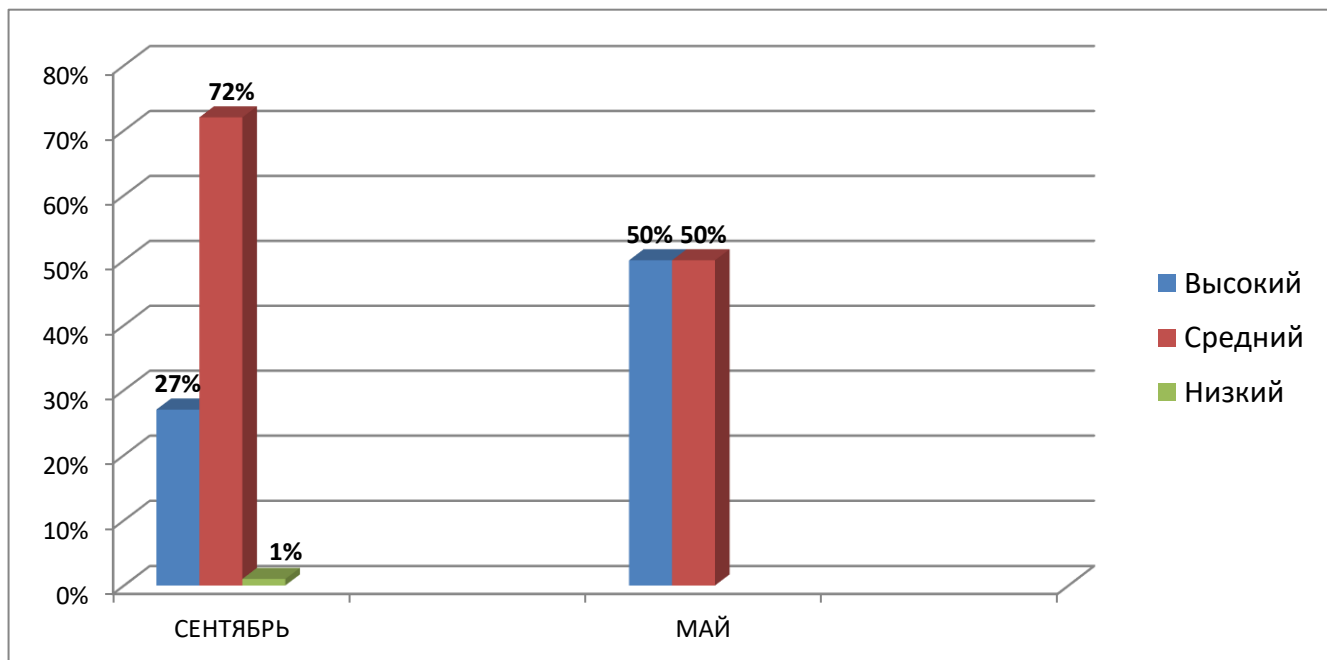
Всего обследовано -29 чел.

Старшая группа №3 «Лучики»



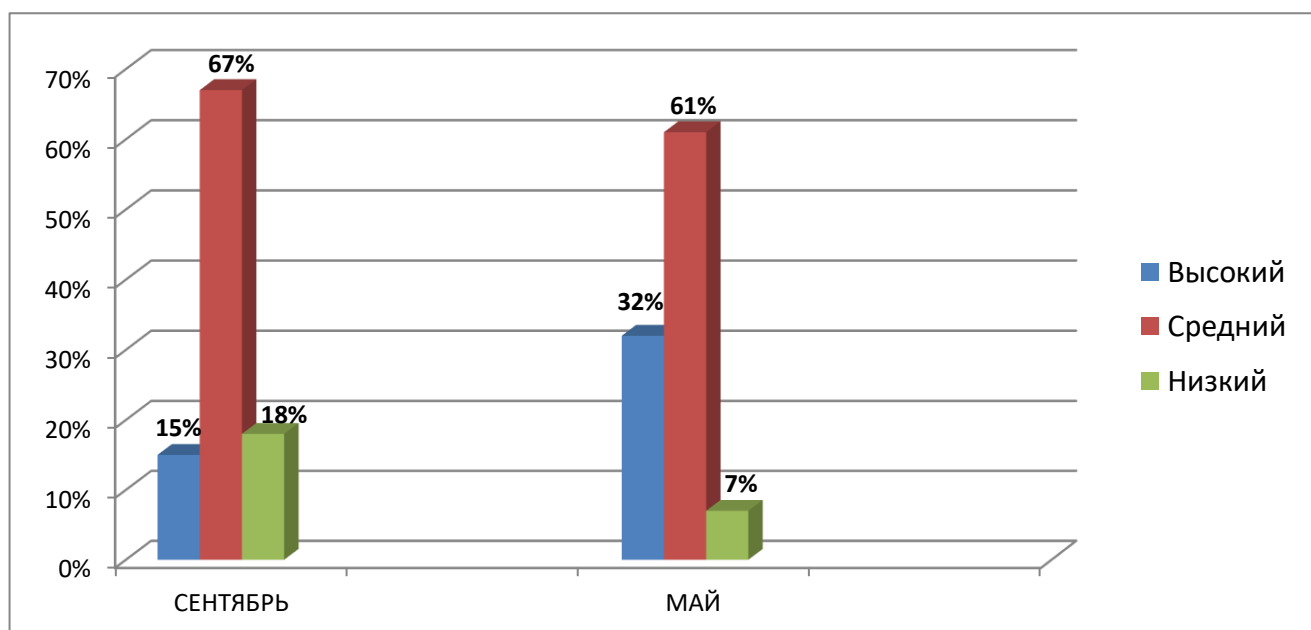
Всего обследовано -24 чел.

Подготовительная к школе группа №4 «Веснушки»



Всего обследовано -29чел.

**Сводная диаграмма
уровня физической подготовленности детей
в 2022 -2023 учебном году**



Всего обследовано -173 чел.

Таким образом, результаты педагогического анализа показывают преобладание детей с достаточным и близким к достаточному уровнями развития при прогрессирующей динамике, на конец учебного года (73%), что говорит о результативности и качестве образовательной деятельности в ДОУ.

Психологическая готовность детей, идущих в школу в 2023 году

В течение учебного года проводилась диагностика психологической готовности детей старшего возраста к школьному обучению (в октябре 2022, январе и мае 2023 года). В 2023 учебном году в школу поступают 59 детей из МБДОУ № 10 «Дружные ребята».

Диагностические исследования старших дошкольников проводились в соответствии с *«Рекомендациями по проведению психологической диагностики готовности к обучению в школе у детей старшего дошкольного возраста»* городского ИМЦ. Целью диагностики было выявление уровня развития психических функций (памяти, внимания, мышления, восприятия и речи), а также эмоционального состояния детей, присутствие у них волевых качеств (усидчивость, умение понимать и выполнять инструкцию, выполнять задание по образцу, терпение).

Диагностические исследования проводились в подготовительной и старших группах (04, 03, 06).

При этом использовались следующие методики:

1. Для определения личностно-мотивационной готовности
 - «Лесенка» В. Г. Щур
 - Беседа Нежной Т. А.
 2. Для определения интеллектуальной готовности (уровень развития познавательных процессов: мышления, внимания, развития речи, воображения)
 - Исключение лишнего
 - Корректурная проба
 - Последовательность событий (4 картинки)
 - Дорисовывание фигур
 3. Для определения волевой готовности (произвольность действий и поведения, уровень развития дисциплинированности, организованности, самоконтроля, уровень основных элементов волевых действий, умение действовать по образцу)
 - «Домик» Н. И. Гуткиной
 - Графический диктант
- Для определения функциональной готовности (развитие тонкой моторики руки и зрительно-двигательной координации)
- Тест А. Керна – Я. Йерасека.

Общая картина результатов диагностики психологической готовности к школьному обучению представлена в таблице и диаграммах:

Уровень психологической готовности к школьному обучению выпускников в 2023 года (04 группа, 03 группа, 06 группа)							
высокий		достаточный		средний		низкий	
Кол-во детей	%	Кол-во детей	%	Кол-во детей	%	Кол-во детей	%
1. Подготовительная группа, воспитатель Сафарова Наталья Викторовна, 28 детей							
6	21,4 %	18	64,3 %	4	14,3 %	-	-
2. Старшая группа, воспитатель Аркуша Алла Васильевна, 15 детей							
11	73,4 %	4	26,6 %	-	-	-	-
3. Старшая группа, воспитатель Захарченя Елена Викторовна, 16 детей							
9	56,3 %	7	43,7 %	-	-	-	-

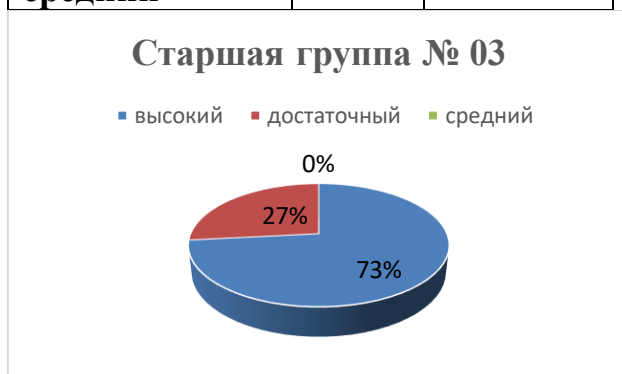
Подготовительная к школе группа № 04, 28 воспитанников

высокий	6	21,4 %
достаточный	18	64,3 %
средний	4	14,3 %



Старшая группа № 03, 15 воспитанников

высокий	11	73,4 %
достаточный	4	26,6 %
средний	-	-



Старшая группа № 06, 16 воспитанников

высокий	9	56,3 %
достаточный	7	43,7 %
средний	-	-



Дети с низким уровнем готовности к школьному обучению отсутствуют. Результаты проведенной диагностики свидетельствуют о том, что у **93,2%** детей высокий и достаточный уровень школьной зрелости. Эти дети не будут испытывать сложности в обучении в школе. По сравнению с 2022г. (**92,8%**), показатели высокого и достаточного уровня психологической готовности к школе увеличились на **0,4 %**.

Воспитатели подготовительной и старших группы Сафарова Н. В., Аркуша А.В., Захарченя Е. В. на высоком профессиональном уровне осуществляли реализацию основной образовательной программы ДОУ. Психологическая готовность к школе у большинства детей достаточно высока.

Однако у **6,8 %** детей можно прогнозировать сложности в обучении в связи с выявленным средним уровнем школьной зрелости. Большая часть этих детей часто болеющих, с диагнозом ОНР. С детьми проводилась подгрупповая и индивидуальная коррекционная работа.

По результатам диагностики были даны рекомендации, предложены игры воспитателям групп и родителям первоклассников в развитии психических процессов (внимания, памяти, мышления, воображения) и навыков для овладения учебной деятельностью.

Работа, проведенная в 2022-2023 учебном году, носит положительный характер, одобрена администрацией образовательного учреждения. Улучшились результаты подготовки детей к школьному обучению за счет индивидуальных занятий с детьми по развитию и коррекции познавательных процессов. Повысился уровень мотивационной готовности к школьному обучению. При работе с семьями повысился интерес родителей к особенностям развития их детей, к научной и методической литературе, направленной на формирование психологического здоровья детей.

Эффективность коррекционной работы в логопедических группах за 2022-2023 учебный год

В 2022 – 2023 учебном году в логопедические группы были зачислены 27 детей.

Подготовительная к школе логопедическая группа №04 «Веснушки»

1. Зачислено в группу - 13 детей.

Из них с ФФНР – 1 чел.

ОНР- I уровня - 0

ОНР- II уровня – 3 чел.

ОНР- III уровня -9 чел.

2. Количество детей, выведенных из логопедической группы с речью в норме – 13 чел. (СОШ).

Оставлено в логопедической группе- 0

Рекомендованы занятия с логопедом в школе - 0

Количество детей, которым рекомендовано психологическое сопровождение – 0

Старшая логопедическая группа №06 «Почемучки»

1. Зачислено в группу -14 чел.

Из них с ФФНР -1 чел.

ОНР- I уровня - 0

ОНР- I-II уровня -1 чел.

ОНР- II уровня - 2 чел.

ОНР- II- III уровня 4 чел.

ОНР- III уровня - 6чел.

2. Количество детей, выведенных из логопедической группы– 4чел.

Из них 3 человека выбыли в СОШ .

Оставлено в группе для продолжения коррекционной работы - 10 детей.

Таким образом, результативность коррекционно-развивающего процесса удалось обеспечить за счет создания оптимальной речевой среды для детей: индивидуальных и фронтальных занятий с логопедами, вовлечение родителей в коррекционный процесс, единой модели работы учителей-логопедов с воспитателями и специалистами.

Организовано успешное взаимодействие с педагогом-психологом, музыкальными руководителями и инструктором по физкультуре, которые учитывают специфику проведения воспитательно-образовательной работы детьми, имеющими речевые нарушения.

В дальнейшей работе, для эффективности коррекционной работы, необходимо продолжить комплексно внедрять современные информационные технологии и адаптированную программу с учетом специфики нового контингента.

Воспитательная работа

Воспитательная работа является обязательной составляющей образовательного процесса в ДОУ. Этот особый вид педагогической деятельности используется с целью создания среды, необходимой для

всестороннего развития дошкольников. Для выбора стратегии воспитательной работы в 2021 году проводился анализ семей воспитанников. Всего МБДОУ посещает 230 семей.

Характеристика семей по составу

Состав семьи	Количество семей	Процент от общего количества семей воспитанников
Полная семья	176	85%
Неполная семья	29	14,5%
Опека	1	0,5%

Характеристика семей по количеству детей

Количество детей в семье	Количество семей	Процент от общего количества семей воспитанников
Один ребенок	71	35%
Два ребенка	86	42%
Три ребенка и более	48	23%

Воспитательная работа строится с учетом индивидуальных особенностей детей, с использованием разнообразных форм и методов, в тесной взаимосвязи воспитателей, специалистов и родителей, согласно годового плана, утвержденного педагогическим советом.

4. Оценка функционирования внутренней системы качества образования

В ДОУ утверждено положение о внутренней системе оценки качества образования от 29.08.2020г. (с изменениями и дополнениями). Мониторинг качества образовательной деятельности в 2022 году показал хорошую работу педагогического коллектива по всем показателям.

Состояние здоровья и физического развития воспитанников удовлетворительные. 89 процентов детей успешно освоили образовательную программу дошкольного образования в своей возрастной группе. Воспитанники подготовительных групп показали высокие показатели готовности к школьному обучению. В течение года воспитанники ДОУ успешно участвовали в конкурсах и мероприятиях различного уровня:

- Международный конкурс детского творчества «ЧИП»:
 - «Сказки С.Я. Маршака» - 2022
 - «Космическое путешествие»-2023;
- «Зеленая планета глазами детей»;
- Интеллектуальный конкурс «Политоринг для дошкольников 2023»;
- Всероссийская игра «Смартик для дошкольников 2023»
- В городских выставках детского творчества:
 - Герои на страницах произведений Агнии Барто
 - Природные достопримечательности Крыма
 - Пасхальный перезвон

В МБДОУ №10 «Дружные ребята», с целью определения степени удовлетворенности работой учреждения, а также с целью повышения качества деятельности ДОУ, проведено анкетирование родителей по направлениям:

1 - доля получателей услуг, положительно оценивающих доброжелательность и вежливость работников организации;

2 - доля получателей услуг, удовлетворенных компетентностью работников организации;

3 - доля получателей услуг, удовлетворенных материально-техническим обеспечением организации;

4 - доля получателей услуг, удовлетворенных качеством предоставляемых образовательных услуг;

5 - доля получателей услуг, которые готовы рекомендовать организацию родственникам и знакомым.

Анкета являлась анонимной, в опросе в апреле 2023 года приняло участие **246** человек, что составляет 63% от общего числа родителей. По результатам опроса получены данные, свидетельствующие об удовлетворенности качеством предоставляемых услуг.

Таким образом, уровень и содержание образовательной работы с детьми в дошкольном учреждении, в целом, удовлетворяет родителей, что является высоким показателем результативности работы коллектива. Можно утверждать, созданная система работы ДОУ позволяет максимально удовлетворять потребность и запросы родителей.

5. Оценка кадрового обеспечения

В дошкольном учреждении работает 50 человек. ДОУ, согласно штатному расписанию, укомплектовано педагогами на 95% - 19 чел.

В учреждении большое внимание уделяется непрерывности профессионального развития педагогических работников, который обеспечивается за счет повышения квалификации, не реже чем каждые 3 года и прохождения аттестации.

Курсы повышения квалификации в 2022-2023 учебном году, согласно перспективному плану прохождения курсовой переподготовки, прошли 7 педагогов.

Уровень квалификации педагогических работников имеет высокий образовательный ценз, так как педагогов с высшим педагогическим образованием – 80%, со специальным высшим образованием – 75%, со средним педагогическим- 20%.

Образование педагогов



Характеристика квалификационных критериев педагогов

Специалист высшей категории- 6 чел. (32%)

Специалист первой категории- 7 чел. (36%)

Соответствует занимаемой должности – %

Не аттестованы- 6 чел. (работают в Доу с 2021г.)- 32%

Аттестация педагогов



Педагогические работники являются активными участниками творческих групп, методических объединений, конкурсов, членами жюри в городе, РК:

-Галезник Н.В., заведующий, член аттестационной комиссии управления образования Администрации г.Симферополя;

-Галезник Н.В., имея высокое профессиональное мастерство, активно принимали участие как члены жюри, в муниципальном конкурсе для молодых и малоопытных педагогов «Педагогический дебют», приказ №277 от 24.05.2023г.;

- Янина С.А., музыкальный руководитель активно принимала участие как член жюри, в городском фестивале детского творчества «ЦВЕТИК-СЕМЕЦВЕТИК», приказ №140 от 20.02.2023 г.;

-Тихоненко Г.А., воспитатель, приняла участие во Всероссийском профессиональном конкурсе «Воспитатель года 2023», проявила творчество, профессионализм, награждена Грамотой управления образования Администрации г.Симферополя, приказ №673 от 16.12.2022г.

- Сафарова Н.В., воспитатель, приняла участие во Всероссийском дистанционном конкурсе «Воспитатель года России – 2023», награждена Дипломом Лауреат №АВ 3750, июнь 2023г.;

- Кожевникова И.В., старший воспитатель, приняла участие во Всероссийском дистанционном конкурсе «Воспитатель года России – 2023», награждена Дипломом Лауреат №АВ 3192, апрель 2023г.;

- Козлова И.И., педагог-психолог, возглавляет городскую творческую группу педагогов - психологов ДООУ по теме «Психологический комфорт в детском саду как фактор сохранения и укрепления психического и физического здоровья дошкольника», приказ №78-ОД от 12.04.2022г.;

В 2022-2023 уч.году принимала участие:

-Козлова И.И. приняла участие в республиканской выставке-ярмарке психологических идей «Крымский улей-2022», сертификат от 22.11.2022г.;

На протяжении многих лет педагог-психолог Козлова И.И. и учитель-логопед Кондратенко С.П. являются, наставниками молодых специалистов ДООУ г.Симферополя (приказ УО от 07.09.2022г. № 437);

- Галезник Н.В.,заведующий, Кожевникова И.В., старший воспитатель, Сафарова Н.В., воспитатель награждены Сертификатом участников Крымского фестиваля педагогических инициатив -2022, приказ №1683 от 31.10.2022г.

- Кондратенко С.П., учителю-логопеду присвоено звание «Заслуженный учитель Республики Крым», удостоверение № 12105, Постановление Президиума Государственного Совета Республики Крым № 609-2122 от 23.01.2022г.

Выше перечисленные мероприятия, в которых принимали участие педагоги МБДОУ №10, свидетельствуют об умении работать в инновационном режиме, показывая высокое профессиональное мастерство и творчество.

Методическая работа в МБДОУ — это основной путь совершенствования профессионального мастерства педагогов, развития творческого потенциала всего коллектива, повышения качества и эффективности воспитательно-образовательного процесса. Успех работы дошкольного учреждения во многом зависит от качества методической работы с педагогами.

Методическая работа, осуществляемая в течение учебного года, органично соединялась с повседневной практикой педагогов. Одной из главных задач в деятельности методической службы стало оказание реальной, действенной помощи всем членам коллектива через проведение тренингов, самопрезентации по темам самообразования, деловых игр, творческих отчетов, составление портфолио профессионального успеха, мастер классов, проектной деятельности, педсоветов и др.;

В 2022-2023уч. году коллектив МБДОУ№10 перешел полностью на применение профессиональных стандартов. Все воспитатели детского сада, специалисты соответствуют квалификационным требованиям профстандарта «Педагог», умело ведут разноплановую деятельность, обеспечивая развитие детей.

Успешными и результативными в прошедшем учебном году стали:

- проект «Мир вокруг нас» с целью внедрения модели современной предметно-развивающей среды, соответствующей требованиям ФГОС ДО, способствующей актуальному, ближайшему и перспективному творческому развитию каждого ребенка

-педсоветы :

«Уверено к новым достижениям» ,форма проведения : круглый стол.

Цель: повышение эффективности образовательного процесса в МБДОУ №10 в новом учебном году в условиях реализации ФГОС ДО, в соответствии с приоритетными задачами развития системы образования города.

-Итоговый педсовет «Фестиваль педагогического мастерства», на котором каждый педагог представил свои лучшие достижения за прошедший учебный год;

- семинар-практикум «Эффективное построение взаимодействия с семьями воспитанников в целях осуществления полноценного развития каждого ребенка».

За круглым столом, в творческих мастерских, педагоги делились опытом работы, интересными наработками, определялись дальнейшие пути и поиск инновационных технологий и методик с учетом личностно-ориентированной модели воспитанников.

Воспитатели всех дошкольных групп, специалисты обеспечили качество образовательной деятельности с применением дистанционных образовательных технологий на личных страницах сайта МБДОУ№10.

6. Оценка учебно-методического и библиотечно-информационного обеспечения

В ДОУ библиотечный фонд располагается в методическом кабинете, кабинетах специалистов, группах детского сада. Библиотечный фонд представлен методической литературой по всем образовательным областям основной общеобразовательной программы, детской художественной литературой, периодическими изданиями, а также другими информационными ресурсами на различных электронных носителях. В каждой возрастной группе имеется банк необходимых учебно-методических пособий, рекомендованных для планирования воспитательно-образовательной работы в соответствии с обязательной частью ООП.

Оборудование и оснащение методического кабинета достаточно для реализации образовательных программ. В методическом кабинете созданы условия для возможности организации совместной деятельности педагогов.

Информационное обеспечение ДОУ включает:

- информационно-телекоммуникационное оборудование – за 2022-2023уч. год пополнилось 1 ноутбуком, 1 МФУ принтерами, 1 ламинатором и 1 брошюровщиком;
- программное обеспечение – позволяет работать с текстовыми редакторами, интернет-ресурсами, фото, видеоматериалами, графическими редакторами.

В ДОУ учебно-методическое и информационное обеспечение достаточное для организации образовательной деятельности и эффективной реализации образовательных программ.

7. Оценка материально-технической базы

В ДОУ сформирована материально-техническая база для реализации образовательных программ, жизнеобеспечения и развития детей. В ДОУ оборудованы помещения:

- групповые помещения – 8;
- кабинет заведующего – 1;
- методический кабинет – 1;
- музыкальный зал – 1;
- физкультурный зал – 1;
- пищеблок – 1;
- прачечная – 1;
- медицинский кабинет – 1;
- кабинет педагога-психолога – 1;
- кабинет учителя-логопеда – 1.

В ДОУ развивающая предметно-пространственная среда организуется педагогами так, чтобы каждый ребенок имел возможность свободно заниматься любимым делом. Гибкое зонирование предполагает наличие различных пространств (центров) для осуществления свободного выбора детьми разных видов деятельности. Размещение оборудования по центрам развития позволяет детям объединиться подгруппами по общим интересам: конструирование, рисование, ручной труд, театрально-игровая деятельность, экспериментирование. Педагогами создаются условия для двигательной активности детей, возможности общения и совместной

деятельности детей и взрослых, возможности для уединения. Все пространство групп строится с учетом требований ФГОС ДО и регионального компонента.

В 2022 -2023 уч. году в ДООУ проведена большая работа по укреплению материальной базы дошкольного учреждения:

1.Проведен текущий ремонт внутренней системы отопления

2 Произведено устройство сантехперегородок в санузлах;

3. Приобретены:

- детская мебель для группы №5;

-медицинское оборудование;

-компьютерная техника (принтер);

-канцелярские товары для детей;

-теневого спаренный навес для группы № 9;

- программное обеспечение для обеспечения литературой по воспитанию детей;

- детская посуда;

- огнетушители пожарные.

Материально-техническое состояние ДООУ и территории соответствует действующим санитарно-эпидемиологическим требованиям к устройству, содержанию и организации режима работы в дошкольных организациях, правилам пожарной безопасности, требованиям охраны труда.

II. РЕЗУЛЬТАТЫ АНАЛИЗА ПОКАЗАТЕЛЕЙ ДЕЯТЕЛЬНОСТИ ОРГАНИЗАЦИИ

Данные приведены по состоянию на 30.05.2023г.

Показатели	Единица измерения	Количество
Образовательная деятельность		
Общее количество воспитанников, которые обучаются по программе дошкольного образования в том числе обучающиеся:	человек	223
в режиме полного дня (8–12 часов)		214
в режиме кратковременного пребывания (3–5 часов)		9
в семейной дошкольной группе		0
по форме семейного образования с психолого-педагогическим сопровождением, которое организует детский сад		0
Общее количество воспитанников в возрасте до трех лет	человек	22
Общее количество воспитанников в возрасте от трех до семи лет	человек	201
Количество (удельный вес) детей от общей численности воспитанников, которые получают услуги присмотра и ухода, в том числе в группах:	человек (процент)	221 (100%)
8–12-часового пребывания		0 (0%)
12–14-часового пребывания		0 (0%)
круглосуточного пребывания		0 (0%)
Численность (удельный вес) воспитанников с ОВЗ от общей численности воспитанников, которые получают услуги: -ОНР	человек (процент)	27 (13,8 %)
по коррекции недостатков физического, психического развития		2 (1,2%)
обучению по образовательной программе дошкольного образования АООП		27 (1,2 %)
Средний показатель пропущенных по болезни дней на одного воспитанника	день	12

Общая численность педработников, в том числе количество педработников:	человек	19
с высшим образованием		14
высшим образованием педагогической направленности (профиля)		14
средним профессиональным образованием		0
средним профессиональным образованием педагогической направленности (профиля)		5
Количество (удельный вес численности) педагогических работников, которым по результатам аттестации присвоена квалификационная категория, в общей численности педагогических работников, в том числе:	человек (процент)	13 (76%)
с высшей		6 (42,8%)
первой		7 (33,2%)
Количество (удельный вес численности) педагогических работников в общей численности педагогических работников, педагогический стаж работы которых составляет:	человек (процент)	
до 5 лет		4 (12%)
больше 30 лет		7 (22,7%)
Количество (удельный вес численности) педагогических работников в общей численности педагогических работников в возрасте:	человек (процент)	
до 30 лет		1 (12,5%)
от 55 лет		6 (12,5%)
Наличие в детском саду:	да/нет	
музыкального руководителя		да
инструктора по физической культуре		да
учителя-логопеда		да
учителя-дефектолога		нет

педагога-психолога		да
Инфраструктура		
Общая площадь помещений, в которых осуществляется образовательная деятельность, в расчете на одного воспитанника	кв. м	2,85
Площадь помещений для дополнительных видов деятельности воспитанников	кв. м	67,0
Наличие в детском саду: физкультурного зала	да/нет	да
музыкального зала		да
прогулочных площадок, которые оснащены так, чтобы обеспечить потребность воспитанников в физической активности и игровой деятельности на улице		да

Анализ показателей указывает на то, что ДОО имеет достаточную инфраструктуру, которая соответствует требованиям действующего СанПиН и позволяет реализовывать образовательные программы в полном объеме, в соответствии с ФГОС ДО.